

**„Dojrzały Smak Przygody”  
XVII edycja letnich warsztatów dla seniorów.**



Nikogo nie trzeba przekonywać, że ruch jest gwarancją zdrowia i przedłuża życie. A aktywność fizyczna w zielonym otoczeniu, wsparta dużą dawką wiedzy przyrodniczej przynosi jeszcze więcej korzyści. Serdecznie zapraszamy seniorów do wspólnych wędrówek w ramach cyklu „Dojrzały Smak Przygody”. Pragniemy zainspirować Państwa do ciągłego rozwoju i aktywności pokazując piękno przyrody i dziedzictwo kulturowe.

Nasz projekt to kompleksowy cykl warsztatów terenowych, obejmujących zarówno Trójmiasto i jego okolice, jak również obszar województwa pomorskiego. Trasy warsztatów przedstawiamy w załączniku. Jedną z wypraw zostanie poprowadzona przez koleżankę z Parku Krajobrazowego Wysoczyzny Elbląskiej, kolejną przez uczestniczkę Dojrzałego Smaku Przygody, do grona przewodników tradycyjnie dołączył zespół TPK - za co pięknie dziękujemy!

Prosimy o fotografowanie najpiękniejszych miejsc podczas poszczególnych wypraw, te wspomnienia opublikujemy na naszej stronie internetowej oraz profilu CIEE na facebooku.

Warsztaty realizujemy dzięki wsparciu ze środków Wojewódzkiego Funduszu Ochrony Środowiska i Gospodarki Wodnej w Gdańsku.

**W tym roku będziemy wędrować w różne dni tygodnia, przeważnie będą to środy, lecz nie tylko. Na warsztaty nie obowiązują zapisy. Prosimy wszystkich o dokładne zapoznanie się z regulaminem warsztatów! Przed poszczególnymi wyprawami prosimy o upewnienie się czy w związku ze zmianą sytuacji epidemiologicznej, zmianą rozkładu jazdy środków komunikacji publicznej lub z innego powodu nie nastąpiła zmiana w programie danego warsztatu lub warsztat nie został odwołany (komunikat pojawi się na stronie internetowej CIEE w zakładce WAŻNE). Prosimy o ubranie się w strój terenowy, dobrą ocenę swoich możliwości względem stopnia trudności trasy oraz zaopatrzenie się w odpowiednie bilety komunikacji.**

**Organizator zastrzega sobie prawo do publikacji na swojej stronie internetowej i profilu na portalu społecznościowym fotografii grupowych pokazujących przebieg wycieczki w celach promocyjnych i informacyjnych. Takie publikacje nie będą zawierały danych osobowych pozwalających na identyfikację.**

**Większość z Państwa świetnie wie jak przygotować się do spacerów w terenie. Dla nowych uczestników naszych wypraw mamy skrócony „dekalog”, obowiązujący na każdym spacerze:**

1. Na odpowiedni strój terenowy składają się: wygodne terenowe buty, spodnie sportowe, kurtka przeciwdeszczowa, nakrycie głowy, okulary przeciwsłoneczne.
2. Zawsze miej zapas wody, mile widziana także kanapka lub inny prowiant. Nie zawsze będziemy mijać sklep.
3. Jeśli posiadasz, na dłuższe wyprawy zabierz ze sobą kijki trekkingowe.
4. Repelent na owady bywa przydatny.
5. Nie zawsze można płacić kartą, gotówka bywa wskazana.
6. Dobry humor niezbędny zawsze!

**15 czerwca (środa) - Kociewskimi lasami na spotkanie piekła - prowadzenie: Artur Sikorski, Eko-Kapio**

**Spotkanie o 8.55 na stacji kolejowej w Szpęgawsku** (sugerowany wyjazd pociągiem z Gdańska Głównego 8.01 do Tczewa 8.31, z Tczewa 8.36, dojazd do Szpęgawska 8.52). Czas trwania – ok. 6,5 godziny, zakończenie o godz. 15.30 na stacji kolejowej w Szpęgawsku, powrót pociągiem (15.33 ze Szpęgawska, w Tczewie 15.50, z Tczewa do Gdańska wyjazd o 16.00 PKP Intercity, Gryf (16.16 w Gdańsku) lub autobusem (17.00 w Gdańsku).

Będzie to wycieczka z geografem i kartografem co nie znaczy, że aspekty przyrodnicze będą pominięte. Naszą tegoroczną wędrówkę rozpoczniemy na stacji kolejowej Szpęgawsk. Najpierw udamy się na północ brzegami J. Szpęgawskiego, które okrążymy i skierujemy się lasami Kociewia w kierunku jednej z Pomorskich Golgot - miejsca straceń ludności pomorskiej w czasach II wojny światowej. Tam zapoznamy się z trudną historią okresu początków okupacji hitlerowskiej na Pomorzu i udamy się w drogę powrotną do stacji kolejowej w Szpęgawsku.

Z faktów historycznych poruszymy też tematykę Krzyżaków, Juranda i bitwy pod Grunwaldem - dlaczego właśnie tam? Odpowiedzi na to pytanie poszukamy wspólnie na jednej z map Wydawnictwa Kartograficznego "Eko-Kapio"...

**Trasa łatwa, około 10 km, bez większych trudności terenowych**, będziemy poruszać się szlakami pieszymi i drogami leśnymi oraz drogą asfaltową.

**22 czerwca (środa) - Jezioro Zaspą w Gdańsku (Nie tylko Jezioro Aralskie...) - prowadzenie: Włodzimierz Chojnacki**

**Spotkanie o godz. 10.00** na przystanku tramwajowym Śnieżna linii nr 7 i 10 (Gdańsk, przy skrzyżowaniu ul. Marynarki Polskiej i ul. Śnieżnej).

Od przystanku trasa przebiegać będzie ul. Szklana Huta na tereny przemysłowe położone na północ i wschód od Letnicy. Znajdujące się tu przedsiębiorstwa były (począwszy od lat 90 XX wieku) sukcesywnie likwidowane, a na ich miejsce spontanicznie wkraczała roślinność. Zwrócimy tu uwagę na rodzaje zbiorowisk roślinnych, jakie rozwinęły się w wyniku wtórnej sukcesji ekologicznej i poznamy gatunki dominujących roślin. Większość tych terenów zostanie najprawdopodobniej wkrótce zajęta przez prężnie rozwijające się osiedla mieszkaniowe.

Następnie przejdziemy na teren byłego Jeziora Zaspą, gdzie poznamy interesującą historię tego zbiornika wodnego, znaną od pierwszych wzmianek w XIII wieku, gdy został podarowany oliwskim cystersom, aż do lat 80 XX wieku, kiedy ostatecznie przestał być jeziorem na skutek składowania odpadów. Zapoznamy się z obecnym stanem terenu, po tym, jak zaprzestano składowania i zastanowimy się jak można by go zrekultywować i wykorzystać.

Następnie przejdziemy do ul. Wyzwolenia w Nowym Porcie i do przystanku autobusu nr 148 lub do przystanku tramwaju nr 5 przy ul. Oliwskiej.

**Trasa będzie łatwa; długość trasy – około 3,5 km; czas trwania wycieczki około 3,5 godziny.**

**29 czerwca (środa) - Szlak Zagórskiej Strugi - prowadzenie: Agnieszka Kowalewska, Trójmiejski Park Krajobrazowy i Anna Białkowska, Centrum Informacji i Edukacji Ekologicznej**

**Spotkanie o godz. 9.30 przy wejściu do budynku dworca kolejowego w Rumi** (SKM z Gdańska Gł. rusza o 8:33. Prosimy samodzielnie sprawdzić rozkład jazdy SKM, gdyż może ulec zmianie).

Trasa wycieczki na znacznym odcinku prowadzi czarnym pieszym szlakiem turystycznym (Szlak Zagórskiej Strugi) przez tereny leśne północnej części Trójmiejskiego Parku Krajobrazowego, w okolicach Rumi. Na uczestników wędrowki czeka wiele ciekawostek przyrodniczych, w tym kilka okazałych pomników przyrody ożywionej. Nie zabraknie również miejsc o znaczeniu historycznym i malowniczych widoków Doliny Zagórskiej Strugi.

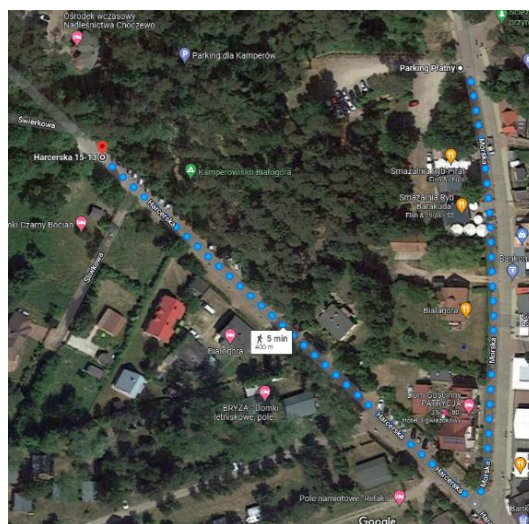
**Przewidywany czas trwania: około 3,5 godz., długość trasy: około 6,5 km. Trasa średnio trudna do trudnej**, ze względu na jedno strome zejście z wystającymi korzeniami drzew na ścieżce; ponadto w początkowej i końcowej części trasy występują dość łagodne ale miejscami dłuższe podejścia. Trasa ma charakter pętli, zakończenie w miejscu startu.

**5 lipca (wtorek) - Babnica i Wydma Lubiatowska - prowadzenie: Piotr Kowalewski, WANOGA**

Wędrowka po dzikich wydmach Mierzei Kaszubskiej na długo zapada w pamięć. Najpierw pójdziemy przez rezerwat Babnica przez czarne wydmy porośnięte buczynami i borami bażynowymi. Wygodna ścieżka wzdłuż malowniczej rzeczki Bezimiennej pozwoli nam dojść do widokowych tarasów, skąd będziemy mogli podziwiać piękno kształtowanego przez wiatr, wodę i roślinność krajobrazu Wydmy Lubiatowskiej.

Jeśli nam się uda przejdziemy się również nieco po ruchomej wydmie lub wzdłuż brzegu Bałtyku, gdzie przyjemniej chodzi się bosą :)

Ze względu na lokalizację to wyprawa dla osób zmotoryzowanych. Spotkanie o godz. 10:00 na parkingu w Białogórze, przy ul. Harcerskiej 15-13 (miejsce oznaczone czerwoną pinezką). W razie potrzeby auta można pozostawić na parkingu płatnym w Białogórze, ul. Morska 42. Trasa ok. 14 km. Szlak trudny - może być syпки piasek na wydmach i na plaży, który może się wsypywać do butów. Kilka krótkich stromych wejść na wydmy, na tarasy po schodach.



**7 lipca (czwartek) - Park Królewskiej Doliny i Święty Zdrój - prowadzenie: Barbara Ząbczyk-Chmielewska**

**Spotkanie o godzinie 15.00 w Gdańsku Wrzeszczu**, na styku ulic Do Studzienki, Jana Matejki i Gen. Józefa Fiszera. **Czas spaceru: ok. 2,5 godz., trasa łatwa.**

Trasa spaceru: Dolina Królewska rozciąga się wzdłuż ulicy Sobieskiego we Wrzeszczu. To niezwykle miejsce tworzą wzgórza morenowe oraz malowniczy potok. Nazwę zawdzięcza wizycie króla Jana III Sobieskiego. Posiadłość w Królewskiej Dolinie, nazywanej również Zieloną, nabył w połowie XVII w. gdański filantrop i kupiec Zachariasz Zappio.

Trasa spaceru poprowadzi ulicą Do Studzienki we Wrzeszczu do zabytkowego „Dworu Studzienka” (przy ul. Romualda Traugutta), zbudowanego w XVIII w. Nazwa dworu pochodziła od źródła wód leczniczych *Heiligenbrunn* (Święty Zdrój). W okresie międzywojennym pobierano stąd wodę do produkcji butelkowanej wody stołowej.

Następnie spacer przez teren Parku w Królewskiej Dolinie, położonego między ulicami Do Studzienki i Sobieskiego. W skład rezydencji oprócz dworu nazwanego "Dworem pod Zieloną

Studnią", wchodziło także założenie parkowe z trzema stawami na różnych wysokościach, zdobiona fontanna, wodospad, liczne rzeźby oraz taras widokowy na wzgórzu z widokiem na Zatokę Gdańską. Dalej przejście koło dawnego Zakładu dla Ociemniałych im. Wilhelma i Augusty z XIX w. i wzdłuż Doliny Królewskiej obecnej ulicy Jana Sobieskiego koło dawnego Królewskiego Seminarium Nauczycielskiego oraz koło Góry Szubienicznej do ul. Traugutta i terenu Politechniki Gdańskiej. (Dla wytrwałych przejście do punktu widokowego koło Zbiornika Wody Stary Sobieski).

### 13 lipca (środa) - Żuławy Gdańskie - prowadzenie: Arkadiusz Chodera

**Spotkanie o godz. 9.05 na przystanku autobusowym PKS Grabiny Zameczek 9:05** (autobus linii 851 z Dworca Autobusowego w Gdańsku odjeżdża o godz. 8:25).

Wyprawa na Żuławy Gdańskie do miejscowości Trutnowy rozpocznie się od krótkiej charakterystyki omawianego obszaru - budowy geologicznej Żuław i historii regionu.

Podczas wędrówki posłuchamy o pozytywnych i negatywnych aspektach działalności człowieka na deltę Wisły, uprawach Żuław dawniej i dziś, owadach zapylających i ich wpływie na środowisko oraz technikach agroekologii (czyli rolnictwie przyjaznym dla środowiska ze szczególnym uwzględnieniem metody push-pull, metody milpa, uproszczonych technik uprawy, agroleśnictwa, systemu teikei).

Podczas wyprawy odwiedzimy: ruiny zamku krzyżackiego w miejscowości Grabiny Zameczek, dom podcieniowy w Trutnowy (wejście może być biletowane więc proszę zabrać ze sobą gotówkę) oraz kościół pw. św. Apostołów Piotra i Pawła z 1340 r. w Trutnowy.

Spacerując doświadczymy piękna i bezkresu Żuław Gdańskich. Żyzna równina deltowa lewego brzegu Wisły poprzecinana jest licznymi kanałami, które do dziś pełnią bardzo ważną funkcję. Z tego powodu wiele tych sztucznych cieków wodnych ma swoje lokalne nazwy. Urokliwy i sielankowy nastrój dopełnią rosnące tam nierzadkie rosochate wierzby, chabry i polne maki.

**Przewidywany czas trwania: niecałe 4 godz., długość trasy: około 7 km. Trasa łatwa, teren płaski.** Powrót z miejscowości Trutnowy o godz. 12.48 autobusem 851 (zmotoryzowani mogą wysiąść w miejscowości Grabiny Zameczek i wrócić do samochodu).

### 14 lipca (czwartek) - Spacer z botanikiem - prowadzenie: Michał Buliński

**Spotkanie o godz. 15.00 w Świątym Wojciechu**, na parkingu przed plebanią kościoła pw. św. Wojciecha (Gdańsk- Świąty Wojciech, Trakt św. Wojciecha 440), nieopodal przystanku autobusowego – autobusy nr: 132, 205, 207. Spacer spod kościoła, z przecięciem ciągu pieszo-rowerowego, przez most na Kanale Raduni, schodami przez leśne zbocze krawędzi Wysoczyzny Gdańskiej, w stronę kaplicy, a następnie zejście przez las, fragmentem kalwarii, do starego budynku koło cmentarza i powrót do punktu startu, leśną drogą wzdłuż Kanału Raduni.

W trakcie spaceru będzie możliwe podziwianie interesujących zbiorowisk roślinnych i roślin, zarówno nasadzonych przez człowieka, jak i dziko rosnących, takich, jak m.in.: cis pospolity, brzoza brodawkowata z jemiolą, pomnikowe okazy buków, grabów i lip, żywotniki olbrzymie, leśne runo grądu i żyznej buczyny, roślinność wodna w Kanale Raduni, ozdobne krzewy i byliny wokół kościoła, gatunki inwazyjne oraz wszystkie inne rośliny, które mogą zainteresować botanika-amatora. Przy okazji, będzie można poszerzyć wiedzę z historii miejsca spaceru: miejscowości, kościoła, kalwarii, Kanału Raduni. **Czas trwania 2 godziny, trasa łatwa, 2-3 km**, spokojnym spacerem, jedno wejście pod górkę leśną i zejście.

### 18 lipca (poniedziałek) - Na wyspę - prowadzenie: Jowita Kurach, CIEE

Spotkanie o godz. 9.05 na przystanku autobusowym Lazurowa na Wyspie Sobieszewskiej – dojazd autobusem 112 wyjeżdżającym z Dworca Głównego o 8.26.

Zapraszam na wyprawę do ujścia Wisły. Tym razem trochę dłuższą, z wędrówką przez las szlakiem nordic walking. Opowiem Wam trochę o historii Wyspy Sobieszewskiej, dzikiej przyrodzie i skarbach tego wyjątkowego miejsca. Pokażę „ptasie rarytasy”, wspólnie będziemy wypatrywać co jeszcze można zobaczyć spacerując lasem, plażą i wzdłuż brzegu rzeki. A może wytropimy ślady któregoś z dzikich mieszkańców rezerwatu? Przekonacie się dlaczego należy zapewnić ptakom i fokom spokój. Z platformy obserwacyjnej popodziwiamy dziki skrawek plaży i krajobraz stożka ujściowego królowej polskich rzek. Mam nadzieję, że uda się nam wypatrzeć foki, choć oczywiście niczego nie obiecuję. Jedno jest pewne – nasza wyprawa będzie piaskiem pisana... Zachęcam do zabrania lornetek! Podczas wyprawy planujemy piknik na plaży.

Trasa ok. 12 km, trudna, ze względu na dystans, spacer po piasku i ścieżką wzdłuż Przekopu Wisły (miejscami kamienistą, z przeszkodami i ubytkami w podłożu). Czas trwania warsztatu ok. 6 godzin. Możliwość wcześniejszego odłączenia się od grupy w okolicy Świbna i samodzielnego spaceru do przystanku Przysań. Wariant skrócony łatwiejszy, bez utrudnień, ok. 6-7 km.

### 20 lipca (środa) - Sopocka Wędrówka - prowadzenie: Dariusz Ożarowski, Trójmiejski Park Krajobrazowy

**Spotkanie o godz. 10.00 przy pętli autobusowej przy ul. Reja w Sopocie** (skrzyżowanie ul. Reja i Alei Niepodległości). Rekomendowany dojazd SKM do stacji Sopot Wyścigi i dojście do pętli pieszo – 550 metrów. **Czas wędrówki: około 3-4 godzin. Długość trasy: około 9 km.** Koniec wędrówki: pętla autobusowa ul. 23 marca Sopot-Przylesie (autobus ZKM Gdynia nr 244, autobus ZTM Gdańsk nr 117).

Sopot-pętla autobusowa przy ul. Reja – Dolina Świemirowska – zielony szlak turystyczny PTTK (Szlak Skarszewski) – Droga Nadleśniczych – niebieski szlak turystyczny PTTK (Szlak Kartuski) – Szlak Wiewiórek – Szlak Dzików – Sopot-Przylesie.

Zapraszam na kilkukilometrową wędrówkę po Lasach Sopockich, której celem będzie, przede wszystkim przyjrzenie się najcenniejszym typom drzewostanów Trójmiejskiego Parku Krajobrazowego, czyli buczynom. Zapoznamy się również z charakterystyczną florą i awifauną tych lasów oraz poświęcimy trochę czasu na historyczne ciekawostki związane z tym obszarem. **Trasa średnio trudna** – kilka ostrzejszych podejść i zejść. Po opadach deszczu trasa śliska.

### 27 lipca (środa) - ZDOBYWAMY GÓRĘ DONAS - prowadzenie: Danuta Kobylarz

**Spotkanie o godz. 10.02 na przystanku Gdynia Rdestowa-Chwaszczyńska.** Dojazd z Oliwy z pętli tramwajowej autobusem nr. 171 o godz. 9.30 (chyba że zmieni się rozkład autobusu). Wsiadamy na przystanku Gdynia Rdestowa n/ż. **Dystans: około 13 km.** przy średnim tempie i opowieściami **czas trwania około 4,5 godz.** **Trasa: średnio trudna** ze względu na długość i dwa krótkie ale strome zejścia. Koniec wycieczki: pętla autobusowa Gdynia Karwiny Nowowiczlińska skąd mamy autobus powrotny 171 i autobusy w kierunku Gdyni.

W czasie wędrówki zdobędziemy Górę Donas i zapoznamy się z jej ciekawą historią. Kto chętny wdrapie się na wieżę skąd rozciągają się piękne widoki. Odwiedzimy również

zapomniany cmentarz leżący na jej zboczu. Dzikim wąwozem dojdziemy do Leśnego Bagna. Takich pięknych uroczysk miniemy na naszej trasie więcej. Zapoznamy się również z Rzeczką Kaczą, która przez dłuższy czas będzie nam towarzyszyć. Dwa razy będziemy zmuszeni ją przekraczać. Jak nie będzie toczyła za dużo wody będzie to łatwe. Na naszej leśnej trasie będzie oczywiście piękna przyroda a także pamiątki z dawnych czasów. Będziemy wędrować szlakami żółtym i czarnym. Trasa nie powinna sprawiać problemów, ze względu na długość proszę realnie ocenić swoje siły.

### 3 sierpnia (środa) - Zajęcza Dolina - badanie dostępności - prowadzenie: Kamila Kubica, CIEE

Serdecznie zapraszamy do udziału w małym eksperymencie badawczym, polegającym na sprawdzeniu dostępności ścieżki „Zajęcza Dolina”, szczególnie dla osób z ograniczeniami w poruszaniu się.

Spotkanie rozpoczniemy **o godzinie 10:00 w siedzibie CIEE/TPK (ul. Polanki 51)** skąd ruszymy na ścieżkę. Wejście do doliny znajduje się po drugiej stronie ulicy.

Ukształtowanie terenu, zwłaszcza duże nachylenia stoków powodują, że Trójmiejski Park Krajobrazowy ma warunki porównywalne z warunkami górskimi. Szlaki turystyczne i ścieżki dydaktyczne są miejscami dostępne, ale barierą są często odcinki o znacznej trudności z dużym nachyleniem stoków, wystającymi korzeniami, koleinami wypełnionymi wodą, wyrzyszeniami gruntu. Zespół TPK i CIEE pracuje nad koncepcją stworzenia ścieżki dydaktycznej, która będzie przyjazna osobom z ograniczeniami w poruszaniu się. Bardzo chętnie usłyszemy zdanie osób, które na co dzień mierzą się z barierami architektonicznymi i posłuchamy jakie są oczekiwania co do rozwoju infrastruktury turystycznej w miejscach cennych przyrodniczo.

**Trasa jest łatwa**, wiedzie lasem więc nawet podczas upalnego dnia powinno być bardzo przyjemnie. W trakcie porozmawiamy o potencjale przyrodniczym tego miejsca, zatrzymamy się w kilkunastu punktach cennych przyrodniczo i kulturowo, zwrócimy szczególną uwagę na niezbędną osobom z ograniczeniami w poruszaniu infrastrukturę, zastanowimy się wspólnie nad punktami przestankowymi, nawierzchnią ścieżki.

**Długość trasy – ok. 2 km, czas trwania – 2 godziny.** Zapraszamy szczególnie osoby zmagające się z różnymi problemami w poruszaniu się. Którym zależy na trasie krótkiej, w wolnym tempie i na podzieleniu się swoimi spostrzeżeniami do tworzonej w przyszłości ścieżki. Opinia seniorów, którym z roku na rok coraz trudniej pokonywać dłuższe trasy będzie dla nas bardzo cenna!

### 10 sierpnia (środa) - Leśne szlaki poezji i koncert - prowadzenie: Dariusz Podbereski, Trójmiejski Park Krajobrazowy + koncert Anny Ciaszkiewicz (w ramach współpracy z Bazuną)

**Spotkanie o godz. 8.55 na przystanku autobusowym Niedźwiednik** (pętla autobusowa), przy ul. Góralskiej. Dojazd: autobusy 136 z Dworca PKP we Wrzeszczu (lub przystanek Galeria Bałtycka) lub 184 z Gdańska (Wały Piastowskie, dworzec PKP lub Hucisko). **Trasa około 4 - 5 kilometrów, czas przejścia około 3 godziny. Trasa łatwa** (jedno strome zejście). Zakończenie trasy w siedzibie Centrum Edukacji i Informacji Ekologicznej przy ulicy Polanki 51.

Tematy poruszane podczas wycieczki: wpływ aglomeracji na kondycję Parku – dzikie zwierzęta w mieście – ochrona przyrody czy lunapark – ciekawostki historyczne.

Podczas wyprawy planowana jest przerwa na odpoczynek połączona z czytaniem wierszy o tematyce przyrodniczej. Prosimy o przygotowanie dwóch ulubionych wierszy z możliwością ich zaprezentowania. Mile widziana własna twórczość.

Spacer zakończymy w siedzibie CIEE/TPK koncertem piosenek w wykonaniu Anny Ciaszkiewicz <http://annaciaszkiewicz.com/> Koncert odbędzie się w ramach współpracy CIEE z BAZUNĄ.



### 17 sierpnia (środa) - Elbląski Park Leśny Bażantarnia - prowadzenie: Dawid Weisbrodt

**Zbiórka o 8:10 w hali głównej Dworca PKS w Gdańsku.** Odjazd autobusem PKS do Elbląga o godz. 8:20 (cena biletu 23 PLN – bilet normalny), następnie dojazd do miejsca docelowego autobusem ZKM Elbląg (cena biletu 4 zł – bilet normalny). Osoby zmotoryzowane mogą dołączyć do grupy ok. godz. 9.50 na parkingu w pobliżu Bażantarni (ul. Marymoncka 6). Powrót w godzinach popołudniowych. Przejście turystycznym szlakiem niebieskim (łącznie **ok. 10 km po urozmaiconym terenie - trasa trudna**, ok. 6 km po terenie górzystym - spacer licznymi jarami, wąwozami i wzgórzami). Wysoczyzna Elbląska to jeden z najciekawszych obiektów przyrodniczych naszego regionu. Ten izolowany płat wysoczyzny morenowej cechuje się wybitną swoistością na tle sąsiadujących Żuław Wiślanych. Podczas wycieczki będzie można podziwiać wspaniały krajobraz polodowcowy okraszony pięknem bukowych lasów. Zapoznamy się zarówno walorami przyrodniczymi jak i kulturowymi, które reprezentuje wspaniały, XIX-wieczny zespół pałacowo-parkowy. Prowadzenie: Dawid Weisbrodt

### 24 sierpnia (środa) - Poznajemy cesarskie Kadyny - prowadzenie: Jolanta Zielińska, Park Krajobrazowy Wysoczyzny Elbląskiej

**Spotkanie o godz. 9.30 w Kadynach**, na parkingu przy dębie Bażyńskiego (tuż przy wjeździe do Kadyn z Elbląga, po prawej stronie). Ze względu na lokalizację to wyprawa dla osób zmotoryzowanych.

Trasa wycieczki obejmuje malowniczą wieś Kadyny położoną u stóp Wysoczyzny Elbląskiej. W trakcie wycieczki przetestujemy gry terenowe, w nietypowy sposób odkryjemy historię i przyrodę okolic Kadyn. Na zakończenie, dzięki uprzejmości Nadleśnictwa Elbląg, ognisko w Leśnym punkcie edukacji leśnej (prysmaki do pieczenia we własnym zakresie).

**Trasa średnio trudna do trudnej**, ze względu na podejścia - dużą ilość schodów. Po grach terenowych podjedziemy samochodami nad Zalew Wiślany. Na zakończenie, po ok. 3 godzinach, ognisko z małym konkursem i drobnymi upominkami. Czas trwania wraz z ogniskiem ok. 4 godziny (w zależności od mobilności i dobrej zabawy).

### 31 sierpnia (środa) - Sopockie cmentarze - prowadzenie: Katarzyna Wentzeck (dawniej Michałowska)

**Spotkanie o godz. 10.00** przy bramie głównej Cmentarza Katolickiego w Sopocie, ul. Jacka Malczewskiego 18. **Trasa łatwa, długość ok. 3 km, czas trwania ok. 3,5 godziny.**

Cmentarze to mieszanka przyrody, historii, tradycji, sztuki. Podczas spaceru zapoznamy się z leżącymi w bliskim sąsiedztwie, trzema sopockimi cmentarzami. Poszukamy pomników przyrody, przyjrzymy się bogactwu pozostałej roślinności. Opowiem o historii i stylach nagrobków. Przybliżę również życie i ciekawe osiągnięcia wielu spośród spoczywających na nich osób.

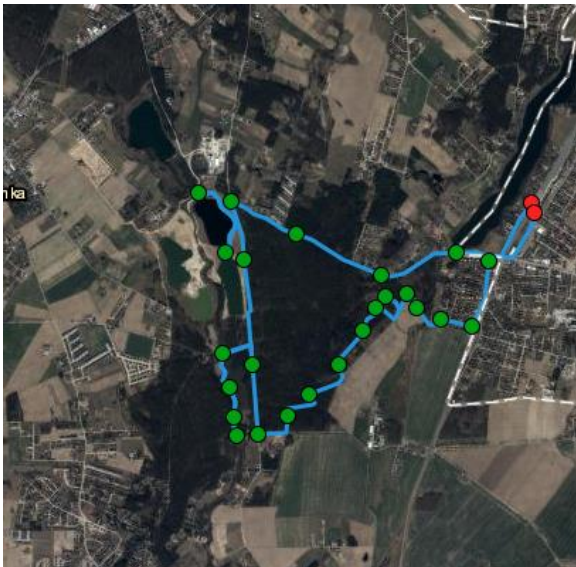
**7 września (środa) - Naturalne i sztuczne zbiorniki wodne - krajobraz kulturowy i przyrodniczy wiejskiego sąsiedztwa Gdańska - Prowadzenie: Agnieszka Kurkowska**

Gdańsk-Osowa/ Nowy-Świat/ Borowiec/ Barniewice/ Nowy-Świat/ Gdańsk-Osowa

**Spotkanie o godz. 9.15 przy wyjściu ze stacji PKP w Gdańsku-Osowej** na stronę jeziora Wysockiego/ ul. Letniskowej. Dojazd PKM z Gdańska Wrzeszcza o 8.22, przesiadka na stacji Gdańsk Rębiechowo (przyjazd 8.47, odjazd 9.03), przyjazd na stację Gdańsk Osowa 9.08. Możliwy dojazd autobusem do przystanku Osowa PKP i przejście przez peron (autobus 169 wyjeżdża z przystanku Oliwa Pętla Tramwajowa o 8.50, autobus 210 odjeżdża z przystanku Dworzec Główny o 7.52). Powrót ok. godz. 13.30 do punktu startowego.

Trasa należy do średnio trudnych ze względu na kilka podejść (niezbyt długich) i wąskie przejścia na kilku odcinkach – cała wyprawa w postaci pętli **wyniesie ok. 13 km**. Będziemy iść w większości przez las, ogólnodostępnymi ścieżkami. Krótkie fragmenty trasy będziemy przebywać poboczem drogi – proszę zadbać o elementy odblaskowe ubioru.

Przygodę zaczynamy przy stacji kolejowej Gdańsk-Osowa, skąd ruszymy w stronę wsi Nowy Świat, zatrzymując się przy brzegu jeziora Wysockiego. Następnie wędrujemy w kierunku terenów żwirowni Borowiec, obecnie poddawanych rekultywacji, gdzie zrobimy mały przystanek (w 1/3 trasy) nad malowniczym brzegiem zbiornika. skąd roztacza się malowniczy widok na okolicę. Następnie wyruszymy w kierunku mostku – przeprawy przez rzeczkę i kolejno skrajem podmokłego terenu rozlewiska nad kolejny zbiornik powyrobiskowy. Tu również zaplanowany jest krótki postój. Podejmiemy pod teren ujeżdżalni stajni barniewickiej i stamtąd ruszymy w stronę terenów rolniczych, gdzie skrajem lasu dojdziemy do leśnych jezior. Powrót przez wieś Nowy Świat to obserwacja zmian użytkowania terenów rolniczych na satelitarne obszary mieszkaniowe obrzeży Gdańska. W trakcie tej przygody obejrzymy pomorskie wzniesienia morenowe. Będziemy mieli bliski kontakt z przyrodą, w jej odstonie późnego lata.



**14 września (środa) - Wycieczka po Lasach Oliwskich - Prowadzenie: Marcin Wilga**

**Miejsce spotkania:** Plac im. gen. Stanisława Maczka (Strzyża, róg ulic. Chopina i Wojska Polskiego). Łatwy dojazd SKM – stacja Zaspą, dojście (dojazd tramwajem) al. Wojska Polskiego, przystanek Zamenhofska. Dojazd tramwajem z Oliwy (nr 12 i 6), Przymorza (nr 5) oraz



Śródmieścia Gdańska (nr 6, 9, 12) do przystanku Zamenhofs. **Zbiórka o godz. 9:00** przed pomnikiem. **Czas przemarszu:** ok. 2,5 godziny.

**Trasa wycieczki:** Strzyżą, plac im. gen. S. Maczka do Starej Oliwy przez teren Trójmiejskiego Parku Krajobrazowego. Jedno trudne podejście od ul. Kiepury do tzw. Kamieniołomów (ok. 90 m n.p.m.). Proponowana trasa została opisana w przewodniku mojego autorstwa pt. *Dawne szlaki turystyczne w Lasach Oliwskich*. Wybrałem „Szlak Królewski”, etap II – Dawna Droga Prezydencka – Präsidenten Weg, str. 21-39.

Tematy do omówienia: historia geologiczna, historia wybranych fragmentów lasu, pomniki przyrody (i kandydaci na pomnik), różnorodność biologiczna, szata roślinna, gatunki obce i inwazyjne w uprawach, napotkane gatunki pod ochroną i na czerwonej liście, gospodarka leśna i jej wpływ na życie lasu itp. Napotkamy m.in. Głaz Borkowskiego – pomnik nr 808, zbudowany z wyborgitu (odmiany granitu). Jest na nim tajemniczy napis, którego genezę wyjaśnię. Miejsce, w którym spoczywa, potocznie nazywane „Kamieniołomy”, było wybrane do posadowienia tu budynków Szkoły Wojennej Wojsk Lądowych Armii Niemieckiej (materiały na ten temat są w Bibliotece Naukowej PAN w Gdańsku). Mijamy Alejkę Brzozową i schodzimy do końca ul. A. Abrahama na VII Dworze. Dalsza trasa wiedzie Doliną Zieloną (dawną Reinketal). Po drodze minie dwie wyniosłości terenowe: Wzgórza Trzech Panów i Zimnicę. Nazwy pierwotne w języku niemieckim przetworzono na polski, przy czym Zimnicę błędnie lub celowo podano zamiast Wzgórza Wintera (Winterberg – nazwisko dawnego leśniczego).

Dysponując czasem możemy wstąpić do Parku Oliwskiego im. A. Mickiewicza. Powrót ze Starej Oliwy własnym sumptem.

### 21 września (środa) - Owczarnia - prowadzenie: Marcin Węsiora, CIEE

Spotkanie na przystanku autobusowym „Meteorytowa” (ul. Meteorytowa) o **godz. 9:30**.

**Proponowany dojazd:** autobusem linii 169, odjazd z pętli autobusowo- tramwajowej w Oliwie o godz. 8:50, dojazd do przystanku „Owczarnia”, następnie należy dojść do przystanku docelowego; lub autobusem linii 210 z Gdańska Głównego o godz. 8:22, dojazd do przystanku docelowego.

**Długość trasy: około 12 km, trasa średnia.** Większość trasy prowadzi leśnymi ścieżkami, rzadko utwardzonymi, po terenie płaskim lub z górki. Do pokonania będzie jedno krótkie, ale strome podejście oraz kilka przewróconych drzew. Szacowany czas trwania ok. 4-5 godzin. Zakończenie trasy przy Kuźni wodnej w Oliwie.

W trakcie wędrówki schodzić będziemy ze wzgórz morenowych w Owczarni. Będziemy kluczyć dolinami potoków oraz dawnymi drogami dochodzącymi do Oliwy. Wszystko to w otoczeniu buczyny pomorskiej. Może też uda nam się spotkać, introdukowany tu, obcy gatunek z rodziny jeleniowatych, czyli daniela.